

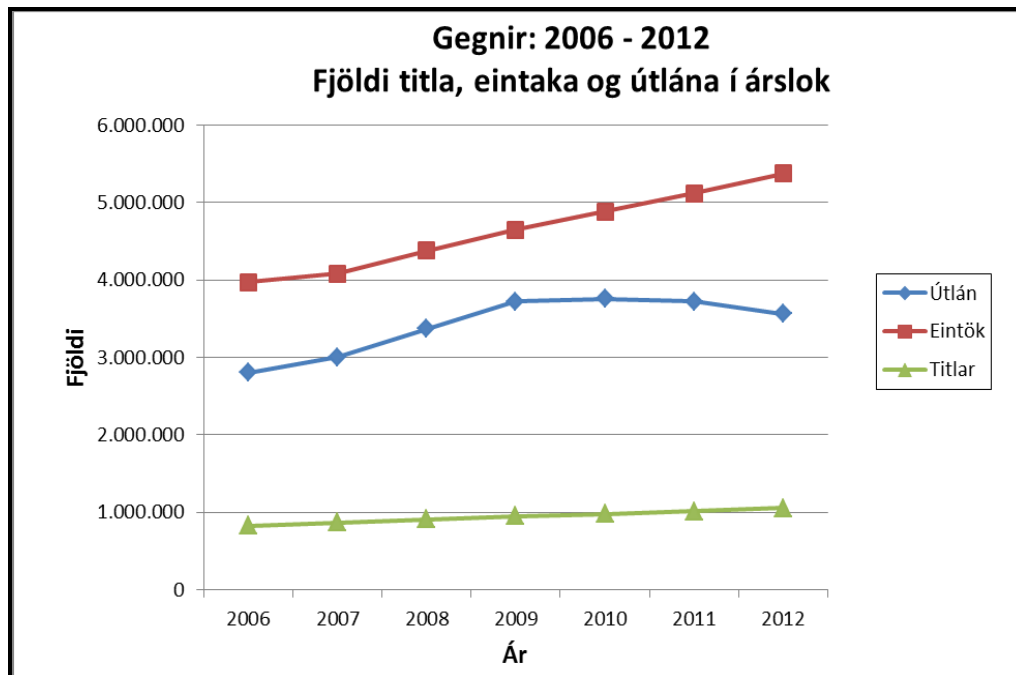
Gegnir - Árslokátölfræði fyrir árið 2012

Með árslokátölfræði eru settar fram mælanlegar stærðir í Gegni svo sem fjöldi útlána, fjöldi lánþega, fjöldi eintaka og fjöldi titla á ársgrundvelli. Hér að neðan má sjá heildartölur áranna 2006 - 2012 fyrir útlán, eintök og titla ásamt aukningu í prósentum á milli ára. Einnig má sjá þróunina myndrænt í myndinni *Gegnir: 2006 – 2012, Fjöldi titla, eintaka og útlána*.

Gegnir: 2006 – 2012, Fjöldi titla, eintaka og útlána

Ár	Útlán	Aukning milli ára	Eintök	Aukning milli ára	Titlar	Aukning milli ára
2006	2.803.687		3.969.925		827.034	
2007	3.004.612	7,1%	4.082.247	2,8%	866.896	4,8%
2008	3.367.516	12,0%	4.376.850	7,2%	910.886	5,1%
2009	3.720.883	10,4%	4.646.587	6,2%	947.823	4,0%
2010	3.754.263	0,9%	4.881.988	5,1%	980.404	3,4%
2011	3.720.542	-0,9%	5.115.617	4,8%	1.012.821	3,3%
2012	3.562.402	-4,3%	5.376.688	5,1%	1.050.974	4,3%

Útlán drógust töluvert saman á milli áranna 2011 og 2012. Þessi samdráttur hófst árið 2010 en fram að þeim tíma var aukning útlána á milli ára umtalsverð. Erfiðara er að túlka tölur um fjölgun eintaka og titla þar sem þessar tölur hækka alla jafnan á milli ára. Þó er ljóst að skráðum titlum fjölgar hlutfallslega meira en undanfarin ár. Óhætt er að fullyrða að þeim viðsnúningi megi þakka að bókfræðifærslum hefur verið hlaðið vélrænt inn í kerfið í mun meira mæli en áður. Þarna er fyrst og fremst um að ræða bókfræðifærslur fyrir rafrænar bækur og tímaritaáskriftir sem keyptar eru af Landsaðgangi að rafrænum gagnasöfnum og tímaritum - hvar.is ásamt rafrænum aðföngum einstakra bókasafna.



Gegnir: virkir lánþegar 2006 - 2012

Ár	Virkir lánþegar við árslok	Aukning á milli ára	Virkir lánþegar síðastliðin 3 ár	Aukning á milli ára
2006	150.965			
2007	159.372	5,6%		
2008	168.029	5,4%		
2009	179.930	7,1%		
2010	194.083	7,9%		
2011	196.500	1,2%	289.114	
2012	193.575	-1,5%	292.115	1,0%

Áreiðanlegan fjölda lánþega er erfitt að mæla þar sem reglur um gilda lánþega eru mismunandi eftir söfnum. Einnig ber að nefna að nemendalistum er hlaðið vélrænt inn í kerfið sem veldur því að hluti lánþega er virkur óháð því hvort þeir hafi nýtt sér þjónustu bókasafnsins eða ekki. Á milli árunna 2011 og 2012 fækkaði virkum lánþegum í kerfinu lítillega eða um 1,5% en lánþegar með gild skírteini í lok árs 2012 voru 193.575 talsins. Lengst af hefur talning lánþega verið miðuð við lánþega með gild skírteini í árslok. Þessi talning þótti heldur stíf og hefur einnig valdið nokkrum sveiflum á milli ára. Til þess að jafna út þessar sveiflur og til að fá betra viðmið fyrir raunverulegan fjölda virkra lánþega

var ákveðið að telja einnig virka lánþega síðustu þrjú ár eða frá árslokum 2012, þ.e.a.s. 2010 – 2012.

Þegar síðustu þrjú ár eru skoðuð sést að virkir lánþegar á tímabilinu eru 292.115 talsins. Miðað við þessa tölu mætti ætla að flestir ef ekki allir læsir einstaklingar þjóðarinnar hefðu verið virkir lánþegar hjá bókasöfnum landsins á tímabilinu en því fer fjarri þar sem þarna er birt **samtala lánþega allra aðildarsafna Gegnis**. Talning lánþega, hvort sem litið er til síðustu áramóta eða fjölda lánþega undanfarin þrjú ár, er samtala virkra lánþega í öllum aðildarsafnum Gegnis en hafa ber í huga að hver einstaklingur getur verið virkur lánþegi í fleiri en einu safni. Athugið að heildartölur í lánþegaskýrslum fyrir stjórnunareininguna ICE53 eru of háar vegna breytinga á lánþegum „Milli-Reykjasambandsins“. Skekkjan sem þar birtist hefur verið leiðrétt í ofangreindum tölum. Tölur fyrir önnur söfn í þeirri stjórnunareiningu eru réttar.

Frá árinu 2011 eru lánþegaupplýsingar í Gegni kyngreindar. Upplýsingum um kyn er hlaðið vélrænt inn í lánþegafærslurnar með uppfærslu þjóðskrár. Að þessu sinni eru tvær sambærilegar skýrslur kyngreindar, en það eru skýrslurnar *L03 og M03 - Lánþegar eftir fæðingarátug*. Skýrslan rennir stoðum undir þá skoðun að munur sé á lestri og lestraráhuga milli kynja. Þetta sést t.d. í stjórnunareiningunni NOR50: Bókasöfn á Norðurlandi en þar skiptust lánþegar í árslok 2012 í 13.413 konur en aðeins 8.001 karla.

Árslokátölfræði 2012 er aðgengileg á þjónustuvef Landskerfis bókasafna, [Landskerfi bókasafna - gögn fyrir ársskýrslu safna vegna ársins 2012](#).