

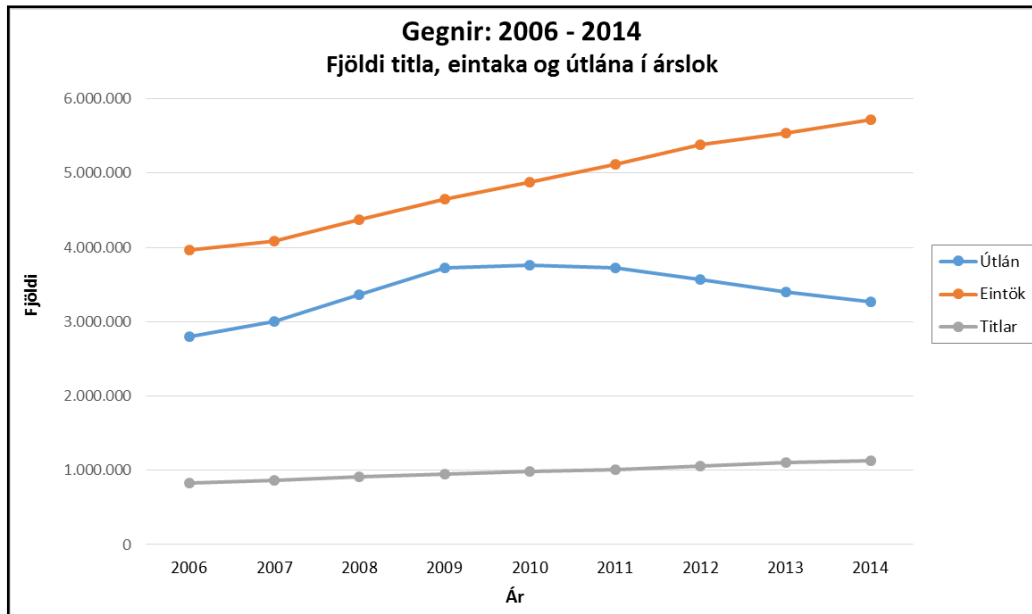
Gegnir - Árslokátölfræði fyrir árið 2014

Með árslokátölfræði eru settar fram mælanlegar stærðir í Gegni svo sem fjöldi útlána, fjöldi lánþega, fjöldi eintaka og fjöldi titla á ársgrundvelli. Hér að neðan má sjá heildartölur áráanna 2006 - 2014 fyrir útlán, eintök og titla ásamt aukningu í prósentum á milli ára. Einnig má sjá þróunina myndrænt í myndinni *Gegnir: 2006 – 2014, Fjöldi titla, eintaka og útlána*.

Gegnir: 2006 – 2014, Fjöldi titla, eintaka og útlána

Ár	Útlán	Aukning milli ára	Eintök	Aukning milli ára	Titlar	Aukning milli ára
2006	2.803.687		3.969.925		827.034	
2007	3.004.612	7,1%	4.082.247	2,8%	866.896	4,8%
2008	3.367.516	12,0%	4.376.850	7,2%	910.886	5,1%
2009	3.720.883	10,4%	4.646.587	6,2%	947.823	4,0%
2010	3.754.263	0,9%	4.881.988	5,1%	980.404	3,4%
2011	3.720.542	-0,9%	5.115.617	4,8%	1.012.821	3,3%
2012	3.562.402	-4,3%	5.376.688	5,1%	1.050.974	4,3%
2013	3.394.023	-4,7%	5.534.567	2,9%	1.102.527	4,9%
2014	3.266.704	-3,8%	5.713.791	3,2%	1.141.645	3,5%

Útlán héldu áfram að dragast saman á milli áráanna 2013 og 2014. Þessi samdráttur hófst árið 2010 en fram að þeim tíma var aukning útlána á milli ára umtalsverð. Erfiðara er að túlka tölur um fjölgun eintaka og titla þar sem þessar tölur hækka alla jafnan á milli ára. Þó er ljóst að hlutfallsleg fjölgun skráðra titla hefur dregist saman síðastliðið ár miðað við árin á undan. Skýringin á því er fyrst og fremst að minna var um að bókfræðifærslum / titlum væri hlaðið vélrænt í Gegni heldur en árin á undan.



Gegnir: virkir lánþegar 2006 - 2014

Ár	Virkir lánþegar við árslok	Aukning á milli ára	Virkir lánþegar síðastliðin 3 ár	Aukning á milli ára
2006	150.965			
2007	159.372	5,6%		
2008	168.029	5,4%		
2009	179.930	7,1%		
2010	194.083	7,9%		
2011	196.500	1,2%	289.114	
2012	193.575	-1,5%	292.115	1,0%
2013	194.619	0,5%	291.874	- 0,1%
2014	196.943	1,2%	295.526	1,3%

Áreiðanlegan fjölda lánþega er erfitt að mæla þar sem reglur um gilda lánþega eru mismunandi eftir söfnum. Einnig ber að nefna að nemendalistum er hlaðið vélrænt inn í kerfið sem veldur því að hluti lánþega er virkur óháð því hvort þeir hafi nýtt sér þjónustu bókasafnsins eða ekki. Á milli áráanna 2013 og 2014 jókst fjöldi lánþega um 1,2%. Lánþegar með gild skírteini í lok árs 2014 voru 196.943 talsins. Lengst af hefur talning lánþega verið miðuð við lánþega með gild skírteini í árslok. Þessi talning þótti heldur stíf og olli oft á tíðum miklum sveiflum á milli ára. Til þess að jafna út þessar sveiflur og til að

fá betra viðmið fyrir raunverulegan fjölda virkra lánþega var ákveðið að telja einnig virka lánþega síðustu þrjú ár eða frá árslokum 2014.

Þegar síðustu þrjú ár, 2012 – 2014 eru skoðuð sést að virkir lánþegar á tímabilinu eru 295.526 talsins. Miðað við þessa tölu mætti ætla að flestir ef ekki allir læsir einstaklingar þjóðarinnar hefðu verið virkir lánþegar hjá bókasöfnum landsins á tímabilinu en því fer fjarri þar sem þarna er birt **samtala lánþega allra aðildarsafna Gegnis**. Talning lánþega, hvort sem litið er til síðustu áramóta eða fjölda lánþega undanfarin þrjú ár, er samtala virkra lánþega í öllum aðildarsöfnum Gegnis en hafa ber í huga að hver einstaklingur getur verið virkur lánþegi í fleiri en einu safni.

Árið 2011 var byrjað að kyngreina lánþegaupplýsingar í Gegni. Upplýsingum um kyn er hlaðið vélrænt inn í lánþegafærslurnar með uppfærslu þjóðskrár. Núna eru tvær skýrslur greindar eftir kyni: *L03 og M03 - Lánþegar eftir fæðingaráratug*. Skýrslurnar renna stoðum undir þá skoðun að munur sé á lestri og lestraráhuga milli kynja. Þetta sést t.d. í stjórnunar-einingunni NOR50: Bókasöfn á Norðurlandi en þar skiptust lánþegar í árslok 2014 í 14.247 konur en aðeins 8.469 karla.

Árslokátölfræði 2014 er aðgengileg á þjónustuvef Landskerfis bókasafna, [Landskerfi bókasafna - gögn fyrir ársskýrslu safna vegna ársins 2014](#).

Að lokum má geta þess að Landskerfi bókasafna hefur verið að þróa nýjar aðferðir við úrvinnslu tölfræði úr Gegni og öðrum kerfum Landskerfis bókasafna. Þessi nýja nálgun gefur mun meiri möguleika á tölfræðilegri úrvinnslu. Fyrsti áfanginn eru topplistar útlána sem eru listar yfir þá titla sem voru oftast lánaðir út í Gegni eftir árum, sem heild og fyrir hvert útlánasafn. Eftir mikla þróunarvinnu litu topplistar dagsins ljós í árslok 2014. Þá voru birtir topplistar útlána fyrir árið 2013. Á næstu dögum verða topplistar útlána fyrir 2014 settir á vef Landskerfis bókasafna.