

Gegnir - Árslokatölfræði fyrir árið 2015

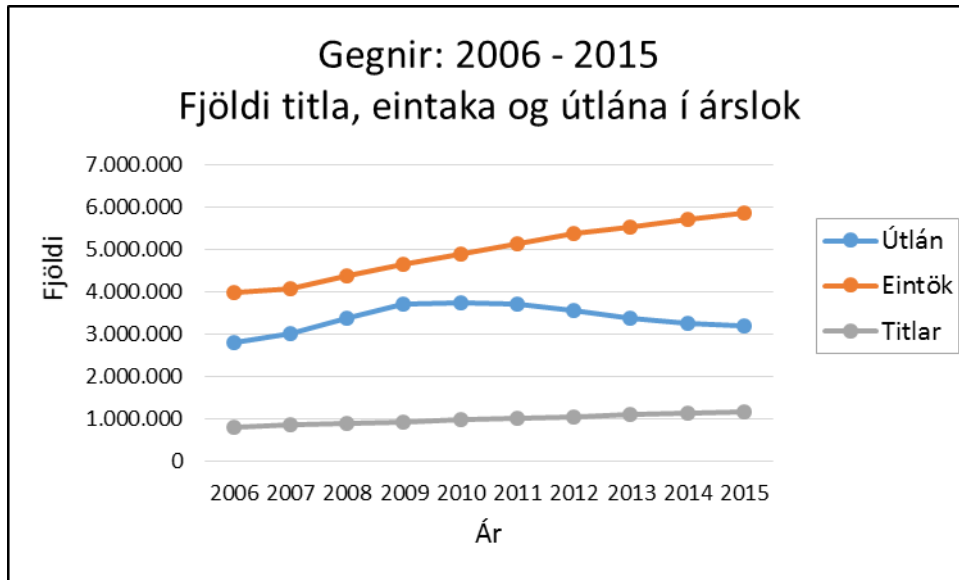
Í árslokatölfræðinni er settar fram mælanlegar stærðir í Gegni svo sem fjöldi útlána, lánþega, eintaka og titla á ársgrundvelli. Hér að neðan má sjá heildartölur árána 2006 - 2015 fyrir útlán, eintök og titla ásamt breytingum í prósentum á milli ára. Sjá þróunina í myndinni *Gegnir: 2006 – 2015, Fjöldi titla, eintaka og útlána*.

Gegnir: 2006 – 2015, Fjöldi titla, eintaka og útlána

Ár	Útlán	Breyting milli ára	Eintök	Breyting milli ára	Titlar	Breyting milli ára
2006	2.803.687		3.969.925		827.034	
2007	3.004.612	7,2% ¹	4.082.247	2,8%	866.896	4,8%
2008	3.367.516	12,1%	4.376.850	7,2%	910.886	5,1%
2009	3.720.883	10,5%	4.646.587	6,2%	947.823	4,1%
2010	3.754.263	0,9%	4.881.988	5,1%	980.404	3,4%
2011	3.720.542	-0,9%	5.115.617	4,8%	1.012.821	3,3%
2012	3.562.402	-4,3%	5.376.688	5,1%	1.050.974	3,8%
2013	3.394.023	-4,7%	5.534.567	2,9%	1.102.527	4,9%
2014	3.266.704	-3,8%	5.713.791	3,2%	1.141.645	3,5%
2015	3.193.499	-2,2%	5.867.957	2,7%	1.164.188	2,0%

Útlán héldu áfram að dragast saman. Frá árinu 2011 hafa útlán dregist saman á milli ára en fram að þeim tíma var aukning útlána á milli ára umtalsverð. Erfiðara er að túlka tölur um fjölgun eintaka og titla þar sem þessar tölur hækka alla jafnan á milli ára. Þó er ljóst að fjölgun titla hefur dregist saman síðastliðið ár.

¹ Hlutfallsleg breyting á milli ára var endurreiknuð. Það skýrir smávægilegan mun á hlutfallstölum fyrri fréttatilkynninga.



Gildir lánþegar 2006 - 2015

Ár	Gildir lánþegar við árslok	Breyting milli ára	Gildir lánþegar síðastliðin 3 ár	Breyting milli ára
2006	150.965			
2007	159.372	5,6%		
2008	168.029	5,4%		
2009	179.930	7,1%		
2010	194.083	7,9%		
2011	196.500	1,2%	289.114	
2012	193.575	-1,5%	292.115	1,0%
2013	194.619	0,5%	291.874	-0,1%
2014	196.943	1,2%	295.526	1,3%
2015	175.817	-10,7%	273.306	-7,5%

Erfitt er að mæla áreiðanlegan fjölda lánþega þar sem reglur um gilda lánþega eru mismunandi eftir söfnum. Gildur lánþegi hefur réttindi til að fá lánað í einu eða fleiri bókasöfnum, þ.e.a.s. gildistími skírteinis er innan skilgreinds tímabils t.d. árs.

Það ber einnig að nefna að nemendalistum skólasafna er hlaðið vélrænt inn í kerfið sem veldur því að hluti lánþega er gildur óháð því hvort þeir hafi nýtt sér þjónustu bókasafnsins eða ekki. Það fer eftir verkferlum í hverju safni hversu langur gildistími skírteina er. Dæmi eru um að í skólasöfnum séu lánþegaskírteini virkjuð fyrir áætlaða skólasetu nemenda eða 10 ár fram í tímann. Almenningsbókasöfn virkja skírteini að jafnaði eitt ár fram í tímann. Fjöldi lánþega er samanlagður fjöldi gildra lánþega á hverju bókasafni, þ.e.a.s. þeir lánþegar sem eru með gilt skírteini og þar af leiðandi getur hver einstaklingur verið margtalinn.

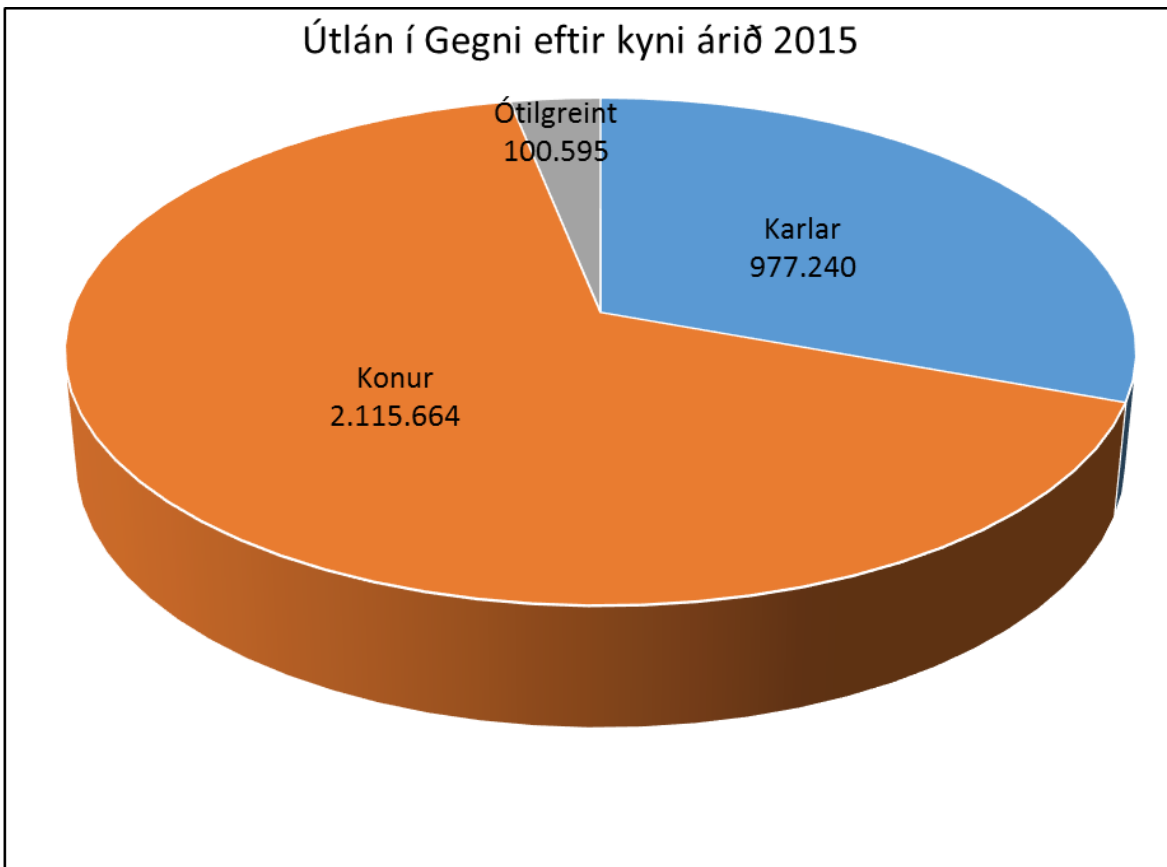
Á milli árana 2014 og 2015 fækkaði lánþegum um 10,7%. Lánþegar með gilt skírteini í lok árs 2015 voru 175.817 talsins. Ástæða þessa er m.a. að Landskerfi bókasafna fór í kerfislegar aðgerðir til þess að samræma raunverulegan fjölda gildra lánþega á milli safna. Reglum um sjálfgildi lánþegaskírteina var breytt og núna fá flestir lánþegar endurnýjaða heimild eitt ár fram í tímann. Einnig var lánþegum úr hópi nemenda grunnskólasafna sem voru 17 ára eða eldri eytt úr viðkomandi safni.

Lengst af var talning lánþega miðuð við lánþega með gilt skírteini í árslok. Þessi talning þykir ekki gefa nægilega rétta mynd af virkum lánþegum einstakra safna og veldur einnig miklum sveiflum á milli ára. Til þess að jafna út þessar sveiflur og til að fá betra viðmið fyrir raunverulegan fjölda virkra lánþega var ákveðið að telja einnig gilda lánþega síðustu þrjú ár eða frá árslokum 2015. Þegar síðustu þrjú ár, 2013 – 2015 eru skoðuð sést að gildir lánþegar á tímabilinu eru 273.306 talsins. Miðað við þessa tölu má ætla að flestir ef ekki allir læsir einstaklingar þjóðarinnar hefðu verið gildir lánþegar hjá bókasöfnum landsins á tímabilinu en því fer fjarri þar sem þarna er birt **samtala lánþega allra aðildarsafna** **Gegnis**. Talning lánþega, hvort sem litið er til síðustu áramóta eða fjölda lánþega undanfarin þrjú ár, er samtala gildra lánþega í öllum aðildarsöfnum Gegnis.

Árið 2011 var byrjað að kyngreina lánþegaupplýsingar í Gegni. Upplýsingum um kyn er hlaðið vélrænt inn í lánþegafærslurnar með uppfærslu þjóðskrár. Frá áramótum (2015) eru allar lánþegaskýrslur, sem miða við fjölda lánþega síðustu áramót, kyngreindar. Skýrslurnar renna stoðum undir þá almennu skoðun að munur sé á lestri og lestraráhuga milli kynja. Þetta sést t.d. í stjórnunareiningunni NOR50: Bókasöfn á Norðurlandi en þar er kynskipting lánþega í árslok 2015 í 15.017 konur en aðeins 8.966 karla.

Kyngreind útlán:

Nú eru í fyrsta skipti gerðar skýrslur þar sem útlán eru kyngreind. Fjórar ólíkar skýrslur voru valdar til þess að sýna útlán eftir kynjum. Munur á lánum kynjanna frá bókasöfnunum er umtalsverður. Þegar horft er á heildarútlán árið 2015 eru konur með 2.115.664 eintök í láni á meðan karlar eru með 977.240 eintök í láni. Ótilgreint eru 100.595 útlán sem vísar til ótilgreinds kyns, þ.e.a.s. í flestum tilfellum hefur kyn ekki verið skráð og þarna eru einnig fyrirtæki og stofnanir. Athugið að þessar tölur telja einungis lán eftir lánþegaskírteini eða heimild lánþega í ákveðnu safni en segja ekkert til um hvort karl eða kona lesi eða nýti sér á annan hátt það efni sem fengið er að láni.



Árslokatalfræði 2015 er aðgengileg á þjónustuvef Landskerfis bókasafna, [Landskerfi bókasafna - gögn fyrir ársskýrslu safna vegna ársins 2015.](#)

Að lokum má geta þess að frekari úrvinnsla úr gögnunum fyrir árið 2015 er enn í vinnslu. Á næstu vikum koma topplistar útlána út sem eru listar yfir þá titla sem eru vinsælastir eða voru oftast lánaðir út í aðildarsöfnum Gegnis eftir árum, sem heild og fyrir hvert útlánasafn. Stöðugt er verið að vinna að viðbótum og nýjungum eins og t.d. fjöldi lána eftir stærð fjölskyldu, lán úr einstökum safndeildum og fleira.